

MOBILITÀ

SPECIALE ELEZIONI TRENORD

Il programma della FIT-CISL con i candidati per il rinnovo delle RSU e RLS

SCOPRIAMO LE AZIENDE LA PAROLA AI DELEGATI

ATM con Franco Fusca
RFI con Angelo Laface
TRENITALIA con Angelo Zammito

Stefano Buttarelli
Coordinatore RSU FIT-CISL Gruppo FNM

MOBILITÀ

INDICE

- 03** Cos'è "Mobilità"
- 04** 3 novembre 2022, una data da ricordare

SPECIALE ELEZIONI

- 04** Persone, non numeri
- 10** La parola al Segretario della Mobilità **Christian Colmegna**
- 12** Le nostre idee
 - 12** Condotta
 - 16** Scorta
 - 20** Lunga Percorrenza
 - 24** Commerciale
 - 26** Manutenzione
 - 32** Manovra
 - 36** Staff
 - 38** Quadri
 - 40** RLS

SCOPRIAMO LE AZIENDE

- 44** ATM Franco Fusca
- 46** Trenitalia Angelo Zammito
- 48** RFI Angelo Laface

LA PAROLA AI DELEGATI

- 50** Stefano Buttarelli Coordinatore Fit-Cisl Gruppo FNM

SERVIZI UTILI

- 52** Poliambulatorio ATM
- 53** Guida associati 2022



COS'È "MOBILITÀ"

Cos'è Mobilità?

E' un progetto "dinamico" che vogliamo sviluppare e costruire insieme a voi: non solo un classico "giornalino" per informarvi ma uno strumento semplice per ricevere e pubblicare le vostre opinioni e idee per il nostro mondo della Mobilità!

Ferrovieri e Autoferrotranvieri di tutta la Mobilità Lombarda per raccontare ed ascoltare le dinamiche di tutti i giorni: Gruppo FS, ATM, Trenord, Gruppo FNM e tutte le altre aziende di mobilità lombarde e di appalti ferroviari troveranno spazio tra queste pagine!

Molti sono i temi che affronteremo, da quelli più "grandi" ma soprattutto le difficoltà che i lavoratori, tutti i giorni, affrontano con grande senso di responsabilità.

Un occhio attento alle grandi realtà lombarde, un'attenzione ancor più speciale per quelle più piccole .

Ogni numero ospiterà l'intervento dei responsabili FIT Lombardia delle varie aziende ma raccoglierà anche i vari punti di vista dei delegati e lavoratori: un modo in più per confrontarsi e far conoscere le diverse realtà lavorative!

Troverai poi tutti i riferimenti che ti occorrono per qualsiasi necessità': dal responsabile FIT nella tua azienda ai numerosi servizi e convenzioni a te dedicati dalla nostra organizzazione!

Ti invitiamo quindi a leggerci...ma soprattutto a scriverci!!!

Contatta i nostri delegati per essere protagonista in queste pagine!

Giornale della Federazione Italiana Trasporti Cisl Lombardia

Distribuzione Gratuita On-line per gli associati

Direttore: Giovanni Abimelech

Responsabile : Christian Colmegna

Via Bolama,13 20216 Milano, Lombardia

Tel. 0237921820

fitcislom@gmail.com

"MOBILITÀ" non rappresenta una testata giornalistica in quanto viene aggiornato senza alcuna periodicità. Non può pertanto considerarsi un prodotto editoriale ai sensi della legge n.62 del 2001

E' vietata la riproduzione, anche parziale, di articoli con mezzi grafici, meccanici, elettronici o digitali. Ogni violazione sarà perseguita a norma di legge.

3 NOVEMBRE 2022, UNA DATA DA RICORDARE

Alle ore 17.00 a Milano si è tenuto il **convegno “Crescita, sviluppo, lavoro e mobilità” per confrontarsi sul presente ma soprattutto il futuro del paese, con un focus particolare sulla Lombardia e sulle tematiche del trasporto.**

Alla tavola rotonda hanno partecipato il **Segretario Generale CISL Luigi Sbarra, l’AD di Trenord Marco Piuri, l’Assessore ai Trasporti Claudia Terzi ed il Segretario Generale FIT Lombardia Giovanni Abimelech.**

Presenti in prima fila il **Segretario Generale della Lombardia Ugo Duci e il Segretario Generale della Cisl di Milano Carlo Gerla**, oltre a rappresentanti delle aziende del Traposto pubblico e della Logistica.

Subito dopo i saluti agli ospiti e ai quasi 300 presenti nella sala (colma sino ai limiti della capienza) il **Segretario Regionale della Mobilità Christian Colmegna ha introdotto i lavori analizzando l’andamento del Trasporto collettivo dalla Pandemia ad oggi**, esaminando le criticità e vagliando i possibili prossimi scenari, anche alla luce tanto della crisi energetica quanto della transizione ecologica.

Condizione necessaria ad ogni futura svolta che possa definirsi come veramente sostenibile, tanto dal punto di vista ambientale quanto da quello sociale, il tema della partecipazione, vera leva strategica per il futuro del mondo del lavoro.

A valle di questa dissertazione si è dato inizio al **confronto con gli ospiti, interrogando la loro sensibilità su tematiche per noi importantissime quali la Sicurezza sul lavoro, il rapporto con il Sindacato e il Contratto di Servizio Di Trenord.**

Ne è scaturita una coinvolgente discussione che ha coinvolto le centinaia di persone presenti in sala e che ha dato interessanti spunti sui quali lavorare già da domani.

Il nostro Segretario Generale **Luigi Sbarra** ha raccolto gli applausi di tutti nel suo intervento: **«La mobilità è un segmento decisivo di una giusta transizione verso un nuovo modello di sviluppo**, un percorso che deve dare alla tecnologia, alla digitalizzazione, alla robotica il volto di un nuovo umanesimo del lavoro. Bisogna estendere la copertura e la qualità del sistema dei trasporti, innovando i servizi, superando la carenza di investimenti nel settore, sostenendo i capitali privati e la crescita dimensionale delle imprese, valorizzando il capitale umano.

Ad ogni euro destinato alle imprese ne deve corrispondere un altro investito per le Persone.

La sfida della Cisl è quella della democrazia economica e della partecipazione dei lavoratori, di responsabilizzare la società, rilanciare gli asset industriali insieme alla stabilità del lavoro, con salari più alti e maggiore produttività».

Lo ha seguito il Segretario Regionale FIT Lombardia **Giovanni Abimelech:**

«La mobilità può essere un volano straordinario per la crescita economica ma **l’intero comparto si trova a dover lottare contro due grandi crisi**, quella legata al calo delle presenze sui mezzi pubblici per “l’effetto covid” e quella energetica. **Possiamo uscirne solo attraverso un “patto” che unisca aziende e parti sociali all’insegna della partecipazione**, chiave di volta per costruire un futuro a misura della persona che vada nella direzione di una mobilità sostenibile anche in ottica agenda 2030”

Il possibile **affidamento diretto di Trenord ed il conseguente Contratto di Servizio** sono i temi che hanno fatto la parte del leone negli interventi dell’assessore ai trasporti **Claudia Terzi e di Marco Piuri**, amministratore delegato di Trenord. Entrambi inoltre hanno sottolineato la **drammatica difficoltà derivante da un lato dall’incremento dei costi dell’energia e, dall’altro, dai mancati ristori per l’emergenza pandemica.** «I costi dell’energia avranno un impatto devastante per costi superiori di decine di milioni di euro rispetto al passato» sostiene infatti l’AD di Trenord Marco Piuri «oltre a quelli dovuti al calo passeggeri per effetto COVID e ai non sufficienti ristori».

L’affidamento diretto a Trenord del trasporto pubblico locale su ferro in Lombardia è una precisa scelta che intendiamo compiere, ha chiosato l’assessore Terzi. Tale scelta permetterebbe all’azienda di avere un orizzonte di tempo sufficientemente lungo per poter programmare al meglio delle possibilità le possibili linee di evoluzione del sistema di trasporto lombardo.



foto Iannizzotto

3 NOVEMBRE 2022, IL CONFRONTO CON I CANDIDATI

Alle ore 14 ha avuto inizio l'ultimo **confronto con i candidati di Trenord alle elezioni RSU – RLS che si terranno il 7,8,9 novembre.**

Decine di candidati hanno preso la parola, aprendo un confronto con la Segreteria Regionale ed il segretario Nazionale della Mobilità Gaetano Riccio, in collegamento da Roma.

Gli interventi dei candidati hanno affrontato tutti i settori aziendali: Produzione, Manutenzione, Staff, Quadri, Commerciale e Manovra. Tutti i candidati hanno evidenziato non solo le criticità esistenti ma anche, se non soprattutto, portato delle proposte per superarle.

Queste **Proposte sono figlie del lungo lavoro svolto in questi anni**, sono presenti nelle prossime pagine e affisse in tutte le bacheche sindacali.

Un impegno vero che vede le **persone al centro**, non i numeri.

PERSONE, NON NUMERI: un concetto, non un semplice slogan. Tutti le nostre idee e progetti sul futuro partono con convinzione da questo assioma:

Sicurezza, Conciliazione tempi Vita – Lavoro, Vivibilità dei turni, Formazione, Crescita professionale, Lavoro Agile e tanti altri temi che dovranno trovare spazio nella contrattazione dei prossimi mesi.

Il tutto ovviamente parte dalla **PARTECIPAZIONE:** un elemento imprescindibile e che deve essere qualificato ad ogni livello.

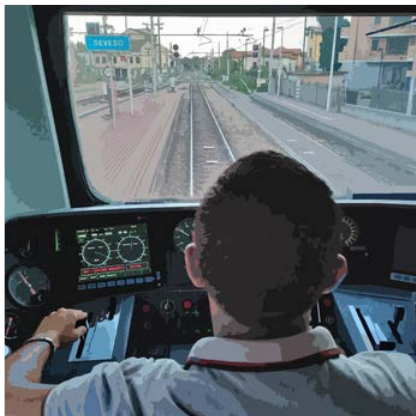
Ringraziamo di cuore tutti i candidati che come si suol dire “ci hanno messo la faccia” ma soprattutto vogliamo lodare l’impegno nel portare avanti con convinzione queste idee senza populismi o demagogia: lasciamo ai professionisti del “no” la lotta sterile per la protesta fine a sé stessa.

Persone, non numeri, significa anche questo: voler cambiare le cose coi fatti, non con gli slogan.



TRENORD ELEZIONI RSU - RLS

7, 8, 9 NOVEMBRE 2022



PERSONE,

NON NUMERI



VOTA FIT-CISL!

LA PAROLA AL SEGRETARIO REGIONALE

Care colleghe e colleghi,

nelle giornate del **7, 8 e 9 Novembre** siamo chiamati ad esprimere il nostro voto alle elezioni per il rinnovo delle RSU ed RLS di Trenord.

65 delegati della Rappresentanza Sindacale Unitaria (**RSU**) e **15** delegati della Rappresentanza dei Lavoratori per la Sicurezza (**RLS**) che esprimeranno la voce di tutti i lavoratori per i prossimi 3 anni.

Innanzitutto ci preme ringraziare tutti quei delegati che dal 2016 ad oggi si sono messi a disposizione dei lavoratori quotidianamente con grande passione e determinazione.

Grazie.

Rispetto al 2016 a causa della **Pandemia** prima e del **conflitto Russia-Ucraina** poi, stiamo vivendo uno scenario completamente diverso: assolutamente inimmaginabile.

Il Covid ha evidenziato le nostre fragilità e la guerra in corso, oltre al dramma della **violenza** per le popolazioni coinvolte, si appresta a farci vivere una stagione molto complicata sotto molteplici punti di vista.

"La **"crisi" energetica** è un problema che ci sta colpendo in maniera diretta e ci porterà a vivere di "restrizioni", cosa impensabile solo pochi mesi fa rispetto alle nostre abitudini quotidiane.

Oltre a questo scenario di forte instabilità internazionale, si sta in questi giorni formando il **68esimo governo** nazionale: **68 governi in 76 anni** una media di quasi un governo all'anno.

Ricordiamo che negli ultimi **5 anni** si sono succeduti ben **5 ministri dei trasporti** a testimoniare come manchi una continuità politica che permetta di pianificare investimenti per lo sviluppo del settore.

La nostra realtà aziendale vive un momento simile a quanto appena citato: il mancato rinnovo pluriennale del contratto di servizio è elemento di instabilità in termini di pianificazione strategica.

Un rinnovo dato per fatto solo qualche mese fa (concessione diretta per 9 anni) e che invece vedrà la propria scadenza nei prossimi mesi a cavallo delle Elezioni Regionali.

Un momento molto delicato per il nostro futuro.

È in momenti come questi che è necessario riscoprirci **Comunità**.

In questo siamo molto bravi, dovremmo farlo molto più spesso.

Questo concetto vale, oggi più che mai, anche in questa fase di rinnovo della rappresentanza nella nostra azienda

Più che mai è importante la **Competenza** per gestire questa delicata fase, pensando al **bene comune di tutti i lavoratori**.

Già nei prossimi mesi saranno molte le tematiche che dovranno affrontare i futuri delegati nei vari settori aziendali e che noi abbiamo individuato e descritto nelle prossime pagine: spunti sui quali ragionare per costruire insieme il nostro **Futuro!**

Prima di entrare nel dettaglio del nostro **"programma"** (nelle prossime pagine), mi preme soffermarmi velocemente su tre temi, tre pilastri fondamentali che saranno le linee guida della nostra azione sindacale:

La Sicurezza: garantirla passando dagli slogan ai fatti concreti. **Investimenti in infrastrutture/tecnologia e più personale qualificato in grado di supportare il personale a bordo treno e nelle stazioni.** Non solo il fenomeno aggressioni per il personale front line, la sicurezza deve essere salvaguardata ovunque in azienda con un focus particolare negli impianti di manutenzione dove l'infortunio "Zero" deve essere una normalità.

La Qualità della vita: programmazione dei turni ed equa ripartizione dei carichi di lavoro per permettere una serena conciliazione dei **tempi Vita – Lavoro** sviluppando elementi di flessibilità (es: **part time**) soprattutto per i lavoratori di categorie oggi escluse. Rientra in questo contesto anche il tema della **Mobilità geografica** (trasferimenti).

Il Welfare: sviluppare ulteriormente il modello attuale per soddisfare i nuovi bisogni e dare risposta alle criticità emerse in questi anni (sostegno a 360 gradi in caso di inidoneità alla mansione, assistenza in caso di invalidità...). Riteniamo sia inoltre il caso di rivisitare alcuni elementi già presenti (es: Free Pass, CLC) per estenderne la valenza.

Tutti questi temi hanno un comun denominatore: la **PERSONA**.

Pochi giorni fa un lavoratore, in seguito ad un infortunio sul lavoro capitato ad un collega, ci ha scritto: "dovremmo ricordarci di essere persone prima che dei CID che coprono un turno!".

È esattamente questo il concetto che vogliamo esprimere e perseguire nella nostra prossima politica sindacale: **PERSONE, NON NUMERI**.

Christian Colmegna

Dipartimento Regionale
della Mobilità



TURNI DI LAVORO

Ci sarebbe da scrivere un'enciclopedia su questo argomento ma vogliamo essere sintetici e chiari: **migliorare la vivibilità dei turni "senza se e senza ma"!**

E' fondamentale ristabilire una programmazione dei turni che permetta a ciascun lavoratore di avere la possibilità di organizzare la propria vita nei giusti tempi.

Una migliore organizzazione permette una migliore conciliazione dei tempi di vita-lavoro che non può (e non deve) essere prerogativa assoluta del personale di staff: **dobbiamo garantire a tutti i lavoratori, nelle proprie specificità e nei limiti della mansione, le stesse possibilità.**

Aprire alla possibilità del **Part-Time** in maniera strutturale crediamo possa essere una leva lungimirante in tal senso che ad oggi non è ancora stata sviluppata in maniera adeguata.

FORMAZIONE

Oltre la formazione prevista per l'acquisizione di nuovi mezzi e linee, è necessario che siano istituite alcune giornate dedicate al **mantenimento della professionalità acquisita.**

Programmare annualmente più giornate d'istruzione per rivedere alcuni macro argomenti e confutare eventuali dubbi che nel tempo potrebbero essere sorti permettendo così al personale di arrivare all'esame triennale previsto da Anfsisa dotati di una solida preparazione.

REFEZIONE

Estensione delle convenzioni presso esercenti e locali atti a garantire l'effettiva fruibilità del buono pasto in dotazione al personale. Monitoraggio e aggiornamento costante degli stessi con comunicazione precisa e puntuale da parte dell'azienda, per consentire al personale una semplice individuazione dei locali.

**PERSONE,
NON NUMERI**

ELEZIONI TRENORD RSU - RLS 7, 8, 9 NOVEMBRE 2022

**PERSONE,
NON NUMERI**

**+ TURNI VIVIBILI
+ PROGRAMMAZIONE
+ SICUREZZA**

VOTA FIT-CISL



**Yuri
BELTRAME**



**Michele Pio
CASTELMARE**



**Carlo
D'ANDREA**



**Roberto
DE NICOLA'**



**Marco
FERRARIO**



**Stefano
FRANZOSI**



**Giovandomenico
GATTUSO**



**Giuseppe
GRAMUGLIA**



**Vito
MAGNIFICO**



**Marco
MALLARINO**



**Giacomo
MONASTRA**



**Andrea
POLONINI**



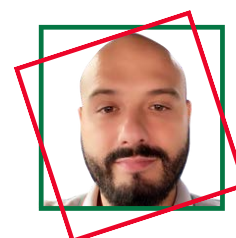
**Salvatore
RUGGIRELLO**



**Stefano
SALIB HANNA**



**Luca
SALOMONI**



**Aniello
SOMMA**



**Guidone
TROTTA**



**Giuseppe
VENDITELLI**

SICUREZZA

Molti sono i temi legati a questi lavoratori ma uno spicca immediatamente per importanza: la sicurezza. Crediamo si debba **passare dagli Slogan ai fatti**: gli incontri in prefettura con aziende ed istituzioni devono portare risultati concreti, subito.

Chiediamo a gran voce **investimenti: sia in termini di personale qualificato a supporto** (sia a bordo treno che nelle stazioni) **che infrastrutturali**: rendere più sicuro l'ambiente ferroviario è il primo passo da compiere.

La strada è in salita ma gli ultimi incontri e le manifestazioni in tutto il paese su questo tema crediamo abbiano ormai fatto breccia nella coscienza di tutti: è ora di concretizzare.

Sempre a carattere generale è importantissimo **valorizzare la figura del Capotreno**: il confronto continuo con ANSFISA sul tema trasmette un comprensibile timore in tal senso.

Crediamo che il lavoro quotidiano di tutti i lavoratori, spesso in condizioni difficilissime, meritino una considerazione maggiore e che debba essere supportato e non messo in discussione da nuove regolamentazioni.

TURNI DI LAVORO

Ci sarebbe da scrivere un'enciclopedia su questo argomento ma vogliamo essere sintetici e chiari: **migliorare la vivibilità dei turni "senza se e senza ma"**!

E' fondamentale ristabilire una **programmazione dei turni che permetta a ciascun lavoratore di avere la possibilità di organizzare la propria vita** nei giusti tempi.

Una migliore organizzazione permette una migliore **conciliazione dei tempi di vita-lavoro** che non può (e non deve) essere prerogativa assoluta del personale di staff: dobbiamo garantire a tutti i lavoratori, nelle proprie specificità e nei limiti della mansione, le stesse possibilità.

Aprire alla possibilità del **Part-Time in maniera strutturale** crediamo possa essere una leva lungimirante in tal senso che ad oggi non è ancora stata sviluppata in maniera adeguata.

ARTICOLO 54

Come è ben noto il nuovo Sistema Tariffario Integrato del Bacino di Mobilità Milano e Monza Brianza (STIBM) ha generato cambiamenti di alcune regole in tema lotta all'evasione tariffaria. Questo ha reso, in parte, obsoleto ciò che prevede l'art.54 rendendo difficoltosa la possibilità di regolarizzazione a bordo treno con tutte le conseguenze del caso: **riteniamo fondamentale per la categoria rendere più attuale e confacente alle nuove regole** ciò che oggi è invece previsto.

**PERSONE,
NON NUMERI**

ELEZIONI TRENORD RSU - RLS 7, 8, 9 NOVEMBRE 2022

**PERSONE,
NON NUMERI**

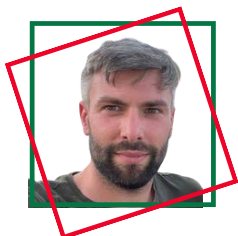
**+ TURNI VIVIBILI
+ PROGRAMMAZIONE
+ SICUREZZA**

VOTA FIT-CISL



www.fitcis-lombardia.com/

[f](#) [i](#) [t](#) @fitcislombardia



**Paolo
BELOTTI**



**Luana
DI MAURO**



**Rocco
DI VIRGILIO**



**Milena
GEMMA**



**Salvatore
GRAMUGLIA**



**Marco
GRUSSU**



**Roberto
IAIA**



**Giuseppe
IONÀ**



**Alessio
MARINO**



**Giuseppe
MOCCIA**



**Biagio
PERRETTA**



**Mauro
POPOLO POTITO**



**Carmine
ROTATORE**



**Mario
SALIERNO**



**Ferdinando
SANNINO**



**Giuseppe
SCOGNAMIGLIO**



**Corinta
TROTTA**



**Massimo
VIGLIANISI**

TURNI DI LAVORO

Ancora oggi i turni della Lunga Percorrenza presentano un altissimo numero di “Disponibili” con punte del **40%**: un problema che impedisce una vivibilità del turno soddisfacente e conciliazione dei tempi Vita – Lavoro. Riteniamo doveroso e non più rinviabile trovare una rapida soluzione portando avanti proposte già fatte al tavolo come la possibilità di inserire in turno i turni TPL.

ACCORDO FERIE

Abbiamo appena visto che per le criticità dei turni riviviamo le stesse modalità di tutto il Personale Mobile di Trenord, per la Lunga Percorrenza c'è però un'ulteriore criticità rispetto al resto della popolazione aziendale. Rivedere l'**accordo ferie della Lunga Percorrenza** in quanto peggiore rispetto a quello del TPL. (19 gg di ferie contati e TPL 21).

COMMERCIALE

Necessario rivedere la quota di “percentuale vendita” ferma al **7% dal 2012** quando la base di calcolo era totalmente differente considerati i volumi di vendita.

Importante dare un segnale positivo anche in questo senso: **il personale della Lunga Percorrenza è personale di Trenord a tutti gli effetti ma che in questi anni, a nostro parere, non ha goduto della stessa attenzione.**

**PERSONE,
NON NUMERI**

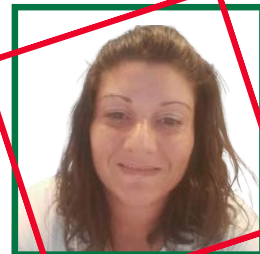
I CANDIDATI RSU



**Mirko
ARMANI**



**Francesco
D'ERRICO**



**Chiara
MAZZOTTA**

Il settore Commerciale ha avuto una grande espansione negli ultimi due anni. L'accordo del Luglio del 2021 ha dato via alla sperimentazione del progetto "Assistenza alla Clientela" che ha previsto l'assunzione di oltre 100 lavoratori per dare supporto ai viaggiatori. Questa attività, che si è resa molto utile anche ai fini della guerra all'evasione tariffaria, si è aggiunta all'attività degli addetti dei punti vendita che conta oltre 250 addetti.

Un settore in espansione e anche una scommessa vinta dato che come FIT ci siamo sempre opposti al programma molto pesante di "chiusura delle biglietterie" ritenendo questo settore punto nevralgico per la vita di Trenord.

SICUREZZA

Come personale Front - Line il tema è molto sentito e va assolutamente trovata una soluzione in tempi brevissimi.

Anche qui vale lo stesso discorso fatto per il personale mobile: **vanno individuate subito misure di maggior presenziamento e supporto** coordinandosi le strutture previste in ambito regionale oltre ad intervenire nel medio-lungo termine con interventi infrastrutturali.

REVISIONE TURNI

I turni di lavoro possono essere migliorati andando verso un discorso di **vivibilità degli stessi migliorando la conciliazione dei tempi vita lavoro.**

Sono presenti turni che impattano ancora fasce orarie della sera nel quale sono presenti pochi viaggiatori ed il rischio di cattivi incontri è più elevato.

Part time è tema che va assolutamente sviluppato in questo settore e che rediamo possa dare risposte positive anche in termini di efficienza e produttività.

PROFESSIONALIZZAZIONE

L'accordo del Luglio scorso ha permesso uno sviluppo professionale "storico" per questo settore attraverso la formazione del personale: riteniamo questa strada sia ancora più da perseguire per permettere a questi lavoratori un altro salto di qualità.

Formazione che deve essere più efficiente e funzionale: il recente metodo di approccio al "Bonus Trasporti" ha dimostrato quanta sia ancora la strada da dover fare.

PERSONE,

NON NUMERI



ELEZIONI TRENORD RSU - RLS 7, 8, 9 NOVEMBRE 2022

**PERSONE,
NON NUMERI**



+ **SICUREZZA**

+ **PART TIME**

+ **PROFESSIONALIZZAZIONE**

VOTA FIT-CISL



www.fitcisl-lombardia.com/

[f](#) [i](#) [t](#) @fitcislombardia

I CANDIDATI RSU



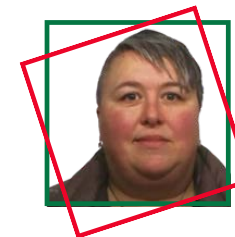
**Valentin
AMODIO**



**Angelo
CRISTINO**



**Alessio
FUSI**



**Cristina
GIAMPIERI**



**Monica
PARTENZI**



**Manuela
SANTAMBROGIO**

Il settore Manutenzione vive una stagione molto complessa.

L'efficiamento proposto da Trenord e sottoscritto in un accordo il 4 Dicembre 2020 fatica a svilupparsi come invece veniva sostenuto in fase di presentazione.

Le innovazioni tecnologiche e la formazione sono dei pilastri fondamentali di quell'accordo ma ad oggi non vi è traccia, o quasi. Si cominciano ad intravedere alcuni lavori alle infrastrutture che a nostro avviso avrebbero dovuto precedere le modifiche organizzative che invece sono state subito applicate in maniera unilaterale generando la situazione che tutti conosciamo.

SICUREZZA

Si nota una ripresa nei numeri degli infortuni sul lavoro che negli ultimi anni erano quasi pari allo zero. Questo impone un **immediato cambio di rotta nella cura dei dettagli: dall'infrastruttura fino agli strumenti utilizzati passando per una massiccia formazione**, è necessario un urgente miglioramento.

LOGISTICA IMPIANTI

In tutti gli impianti è necessario investire in maniera massiccia: la **riqualificazione degli ambienti è necessaria per garantire strutture adeguate ai lavoratori per lo svolgimento delle attività**.

Spogliatoi, illuminazione, riscaldamento, portoni sono solo alcune delle lacune infrastrutturali evidenziate nel corso degli anni e che faticano spesso a trovare soluzioni.

A tutto questo si aggiunge la necessità di rifornire di tutti gli strumenti necessari i lavoratori: "la cassetta degli attrezzi" è spesso vecchia e sguarnita.

ACCORDO MANUTENZIONE

Come detto in premessa è necessario applicare nella sua totalità quanto sottoscritto nell'accordo di Dicembre 2020.

Mobilità geografica, Reperibilità, Permessi ad ore non ancora applicate, percorsi formativi non avviati, definizione dell'organizzazione di lavoro in strutture di lavoro come Cabina ACS, Supply Chain, Deposito esteso e Pulizie - Decoro ancora lontane dall'essere seriamente affrontate.

In tutto questo negli impianti si vive nella "confusione" quotidiana data appunto dall'incertezza di un'organizzazione di lavoro approssimativa.

Riteniamo non più rinviabile rimettere al centro questi temi per permettere ai manutentori di Trenord di crescere riuscendo così di soddisfare il vero obiettivo dell'accordo: Internalizzazione.

PERSONE,

NON NUMERI



ELEZIONI TRENORD RSU - RLS 7, 8, 9 NOVEMBRE 2022

**PERSONE,
NON NUMERI**



- + **TURNI VIVIBILI**
- + **INTERNALIZZAZIONE**
- + **SVILUPPO PROFESSIONALE**

VOTA FIT-CISL



I CANDIDATI RSU



**Giovanni
BONFILIO**



**Roberto
DONNARUMMA**



**Roberto
LORETO**



**Luca Giovanni
LUCIONI**



**Arcangelo
MUSUMECI**



**Cosimo
TRAPANI**

I CANDIDATI RSU



**Enrico
ANGARONI**



**Alessandro
ARMENO**



**Germano
DALL'IGNA**



**Fabio
DE MARCO**



**Alex
MERCANTE**



**Matteo
POZZI**



**Claudio
RUSSO**

I CANDIDATI RSU



**Marco
ANNUNZIATA**



**Claudio
FRANZONI**



**Stefano
LANZI**



**Francesco
MANZELLA**

Il settore Manovra è la novità di queste elezioni dato che non era presente come collegio elettorale nel 2016. Il progetto di internalizzazione iniziato due anni fa ha portato la struttura ad un numero di lavoratori superiore alle 200 unità che hanno la necessità di una rappresentazione specifica e non più generica. I problemi sono molteplici e permangono nonostante un parziale cambio di rotta negli ultimi incontri in azienda.

LOGISTICA

Molte sono le carenze in questo senso che affliggono tutti gli impianti: Milano San Rocco, Novate Milanese, Brescia, Milano Fiorenza risultano oggi quelli più carenti in tal senso. Illuminazione carente, spogliatoi non adeguati, scarico reflui sono solo alcune delle problematiche evidenziate **che non possono più aspettare.**

TURNI

I turni di lavoro sono un'altra problematica del settore.

Il confronto continuo deve portare in tempi brevissimi ad una soluzione per permettere anche a questi lavoratori una programmazione ben definita: come già detto per il personale mobile, la vivibilità dei turni è fondamentale.

Residenza di servizio e Turni con ridotta disponibilità (a volte sfiora il 50%) sono elementi imprescindibili per una conciliazione dei tempi vita - lavoro.

PERCORSO PROFESSIONALIZZANTE A MACCHINISTA

Questo era uno degli obiettivi che la struttura si era proposta in fase di avvio del progetto che però non ha mai trovato realizzazione.

Finalmente, dopo molte accese discussioni, si è giunti alla definizione di un percorso che prevede un mix di nuove assunzioni come TMC e il contestuale avvio delle aule professionalizzanti a Macchinisti.

Crediamo che questo percorso debba essere reso strutturale e certo per i prossimi anni per poter dare a tutti i lavoratori del settore un'opportunità di crescita.

UDT

Dobbiamo riprendere il confronto facendo una profonda analisi sulle attività che i lavoratori svolgono, verificando le stesse, rispetto alla nuova organizzazione di lavoro, negli anni più volte modificata.

Ponendoci, inoltre, come obiettivo, la valorizzazione/adequamento professionale delle risorse che operano all'interno dell'UDT.



**PERSONE,
NON NUMERI**

ELEZIONI TRENORD RSU - RLS 7, 8, 9 NOVEMBRE 2022

**PERSONE,
NON NUMERI**

+ **TURNI VIVIBILI**
+ **PROGRAMMAZIONE**
+ **SICUREZZA**

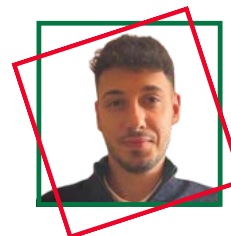
VOTA FIT-CISL



www.fitcisl-lombardia.com/

@fitcislombardia

I CANDIDATI RSU



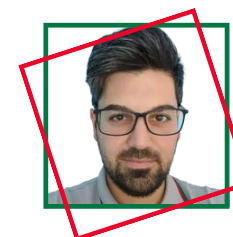
**Giovanni
OPPEDISANO**



**Dario
PANICO**



**Fabio
RISO**



**Guglielmo
SALZANO**



**Giuseppe
VINCI**

SMART WORKING

Il nostro obiettivo, dichiarato nella scorsa tornata elettorale del 2016, è stato il Lavoro Agile. Nonostante venisse da tutti un po' "deriso" per la sua presunta difficile applicazione in una realtà come la nostra ("porterà risultati disastrosi in termini di qualità e produttività!" dicevano..), noi

abbiamo sempre creduto che questa modalità di svolgimento della prestazione lavorativa potesse sia aiutare la Conciliazione dei tempi Vita-Lavoro che dare risposte positive in termini di rendimento. **Chi sta bene lavora meglio, sempre.**

La Pandemia ha aiutato nel far comprendere a tutti quanto lo Smart Working potesse essere veramente una leva positiva per tutti: con questo spirito abbiamo lavorato ad un accordo Quadro che desse gli elementi chiave per rendere strutturale e permanente il Lavoro Agile.

Il nostro lavoro in tal senso è solo all'inizio: c'è la necessità di continuare, migliorare e sviluppare questa struttura. **Numero di giornate, determinazione obiettivi, autonomia nello svolgimento della prestazione** sono solo alcuni elementi che necessitano di approfondimento e sviluppo da parte nostra. Sempre in ambito di "flessibilità" riteniamo sia fondamentale rendere strutturale l'ampliamento della fascia di ingresso 7 - 10.

FORMAZIONE

La formazione è il perno centrale intorno al quale deve ruotare tutto il processo di professionalizzazione di ciascuno di noi.

Il mondo in generale, ma soprattutto quello del lavoro ha avuto un'accelerazione enorme negli ultimi anni (per non dire mesi) in termini di cambiamento: crediamo fortemente che la formazione continua debba essere come non mai presente nella vita lavorativa di tutti i giorni per mantenere adeguate le nostre competenze.

Professionalizzazione che deve poi trovare dei puntuali riconoscimenti in fase di contrattazione: una politica retributiva che riconosca il merito e le responsabilità.

CRESCITA PROFESSIONALE

Molte sono le posizioni in ambito "staff" che negli ultimi tempi si sono viste attribuire nuove responsabilità alle quali però non è seguito un adeguato riconoscimento: **vogliamo il giusto!** Non "riconoscimenti a macchia di Leopardò" e neppure "a pioggia" (come si dice in gergo) ma **un sistema equilibrato e trasparente che dia a tutti la possibilità di accedervi.**

L'azienda è unica e crediamo che questi tipi di politiche debbano abbracciare tutti i settori di Trenord per dare a tutti l'unica cosa che si chiede:

Crescere.

**PERSONE,
NON NUMERI**

I CANDIDATI RSU



**Gianluigi
BASSAN**



**Silvia
BRAMBILLA**



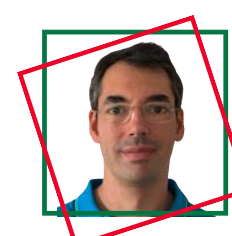
**Gregorio
CAPANO**



**Angelo Simone
FERRARO**



**Fortunato
FOTI**



**Stefano
MARINI**



**Paola
VERUCCHI**

SMART WORKING

Consolidare lo smart working e la flessibilità per tutti i quadri (compatibilmente con la propria attività). La discrezionalità del responsabile deve essere correlata alla reale attività evitando così fraintendimenti sull'eventuale mancata concessione dello stesso. I quadri, come e forse più degli altri lavoratori, possono svolgere in modo efficace la propria attività usufruendo della modalità di lavoro agile e della flessibilità di orario.

FORMAZIONE CONTINUA

Aumentare la formazione continua per l'aggiornamento delle competenze nei quadri nei vari settori; la formazione non deve essere considerata un costo ma un investimento aziendale.

CRESCITA PROFESSIONALE

Come già evidenziato per il personale di Staff, **la professionalizzazione deve trovare dei puntuali riconoscimenti** in fase di contrattazione: una politica retributiva che riconosca il merito e le responsabilità.

Come tante volte detto, il principio di premiare, riconoscere ed incentivare le competenze deve valere per tutte le funzioni aziendali e non solo per alcune!

MBO

Estendere a tutti i quadri la determinazione di obiettivi specifici e misurabili che se raggiunti possano determinare un premio economico per il quadro. La determinazione di obiettivi è attiva al momento solo per i responsabili di funzione ma si ritiene che il coinvolgimento di tutti i quadri in questo meccanismo possa portare ad un reale e significativo incremento delle performance aziendali.

**PERSONE,
NON NUMERI**

I CANDIDATI RSU



**Giosuè
BRAMBILLA**



**Alberto
LO GULLO**



**Mario
PIGNATIELLO**



**Angelo
RIMOLDI**



**Dario
SERRA**

Nel diritto del lavoro italiano, il rappresentante dei lavoratori per la sicurezza (RLS) è la figura, eletta o designata, che ha il compito in un'azienda di rappresentare i lavoratori per quanto concerne la salute e sicurezza nei luoghi di lavoro.

Il tema della Sicurezza sul lavoro è tema principale nell'agenda sindacale: un morto sul lavoro ogni 8 ore è un dato devastante.

Molto c'è da fare a livello nazionale nel promuovere una vera e propria cultura della sicurezza: **dobbiamo coinvolgere tutti i lavoratori nelle segnalazioni di eventuali "pericoli" supportando gli RLS nel proprio lavoro.**

Nella nostra azienda questa figura ha una rilevanza fondamentale: **in tutti i settori l'attenzione deve essere altissima per mantenere un elevata soglia del livello di sicurezza.**

Camminamenti, spogliatoi, locali sosta, infrastrutture (vedi impianti vetusti) sono solo alcuni dei punti che meritano il massimo monitoraggio quotidiano: solo così possiamo contribuire a generare un processo di cultura della sicurezza aziendale.

Massima attenzione dovrà essere data, come in tutti i punti da noi toccati in termini di sensibilità alla Persona, **allo Stress da lavoro correlato (SLC).**

I nostri candidati hanno negli ultimi mesi intrapreso **un percorso di formazione dedicata per affrontare nel migliore dei modi questa esperienza** ed essere nelle condizioni di vigilare ed intervenire prontamente.

Nella successiva pagina i nostri candidati!

**PERSONE,
NON NUMERI**



CONDOTTA



**Marco
FERRARIO**



**Giacomo
MONASTRA**



**Andrea
POLONINI**



**Giovanni
VISCO**

SCORTA



**Concetta
LO PRESTI**



**Renato
MATTEUCCI**



**Mauro
POPOLO POTITO**



**Domenico
VINCENZI**

LUNGA PERCORRENZA



**Mirko
ARMANI**



**Massimo
FACHIN**

COMMERCIALE



**Valentina
AMODIO**



**Angelo
CRISTINO**



**Monica
PARTENZI**

MANUTENZIONE



**Stefano
AMENTE**



**Ciro
MANISCALCO**



**Marco
MUNDO**



**Pierluigi
PALMA**



**Ezio
REINA**

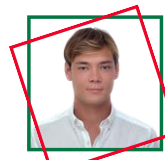


**Davide
RONDINELLA**



**Claudio
RUSSO**

MANOVRA



**Sergio
CALABRO'**



**Giuseppe
MESSINA**



**Giosuè
BRAMBILLA**



**Fortunato
FOTI**

STAFF-QUADRI

ATM: INTERVISTA A FRANCO FUSCA

SCOPRIAMO LE AZIENDE

ATM - Azienda Trasporti Milanesi

ATM, acronimo di azienda trasporti milanesi, gestisce il trasporto pubblico locale nel Comune di Milano ed Hinterland composto da quattro linee della metropolitana M1 linea rossa, M2 linea verde, M3 linea gialla ed M5 linea lilla (la quinta, M4 blu, in fase di ultimazione) con un'estensione di 97 chilometri, 19 linee tranviarie dislocate in 5 depositi: Leoncavallo, Messina, Precotto, Ticinese, Baggio su 180 chilometri di rete; 134 linee di autobus tra i depositi di Sarca, San Donato, Palmanova, Giambellino più 4 linee filoviarie tra i depositi di Molise e Novara complessivamente di 1.500 chilometri.

ATM accompagna da sempre lo sviluppo della città e dell'hinterland, rispondendo alle esigenze delle persone che si spostano sul territorio con servizi di mobilità integrata e sostenibile, accessibili a tutti, confortevoli e sicuri: ogni giorno i circa 10.000 dipendenti di tutte le società del suo Gruppo, nato nel 2006, garantiscono il funzionamento di un sistema articolato e complesso su un territorio che interessa oltre 3,3 milioni di abitanti e che comprende la città di Milano e 96 comuni della Lombardia.

Piano per il futuro

ATM ha realizzato il Piano Strategico 2021-2025 all'interno del quale ha presentato insieme al gruppo d'ingegneria francese Egis, l'offerta della gestione delle due linee automatiche 16 e 17 del Grand Paris Express, confermandosi una delle aziende leader nello scenario internazionale per il trasporto pubblico e la mobilità integrata basandosi su un sistema sostenibile, tecnologicamente avanzato, efficiente, sicuro.

Anche a Milano le direttrici del nuovo business model si basano su leve fondamentali quali sostenibilità, innovazione e valorizzazione delle persone.

La sostenibilità ambientale prevede, tra le priorità, la transizione verso una flotta a impatto zero nel 2030: grazie al passaggio al Full Electric, che ATM sta progressivamente compiendo con gli onerosi investimenti per il rinnovo della flotta con mezzi elettrici e ibridi dismettendo i veicoli alimentati a gasolio, l'Azienda abatterà entro il 2030 l'emissione di anidride carbonica nell'aria pari a circa 75.000 tonnellate all'anno;

L'innovazione tecnologica e digitale con progetti che hanno fra gli obiettivi prioritari l'efficiamento dei processi e l'innalzamento del livello di servizio al passeggero;

La valorizzazione delle risorse umane e delle professionalità del Gruppo ATM inizia dal Piano di nuove assunzioni varato nel 2021 con lo scopo di migliorare il gender balance con l'incremento della presenza di genere femminile in un settore che per molto tempo ha avuto una connotazione prettamente maschile mirando allo sviluppo di nuove competenze e all'attrazione e alla crescita di talenti in particolare con la promozione di una cultura aperta alla diversità e all'inclusione.

Oggi

I lavoratori di ATM stanno vivendo un momento molto delicato contraddistinto da due diverse criticità: il tema **sicurezza** e la **questione salariale**.

Argomenti che impattano in maniera forte sulla vita dei lavoratori e delle loro famiglie ed è nostro obiettivo trovare al più presto le migliori soluzioni.

Sicurezza

Diversi sono ormai gli scioperi che abbiamo indetto a causa delle continue aggressioni al personale Front Line: una situazione insostenibile e che non dà segnali di arresto.

Gli incontri in prefettura non hanno ancora dato risultati tangibili: chiediamo con forza misure immediate organizzative per impedire che i nostri colleghi escano al mattino per recarsi al lavoro senza avere la certezza di come ritorneranno a casa.

Salari

Lavorare in ATM comporta vivere a Milano (o nelle sue immediate vicinanze) con i costi della vita che tutti conosciamo in periodi normali, figuriamoci oggi in piena crisi energetica e inflazionistica.

L'abbiamo ripetuto in tutte le sedi, **il salario di questi lavoratori è una criticità che non attrae giovani autisti e allontana quelli già presenti** (molto alto il numero delle dimissioni degli ultimi anni).

Il ruolo del Sindacato in ATM è di fondamentale importanza e ha negli anni ha permesso di costruire e sviluppare importanti realtà.

La FIT CISL è ampiamente il sindacato più rappresentativo in azienda: siamo presenti in tutti i depositi con **44 delegati** (quasi il 35% del totale) che quotidianamente svolgono con passione il proprio lavoro insieme a tutti gli attivisti.

A tutti loro non possiamo che dire sentitamente **grazie!**

FRANCO FUSCA

Operatore Regionale
Fit-Cisl Lombardia



TRENITALIA: INTERVISTA A ANGELO ZAMMITO

SCOPRIAMO LE AZIENDE

La **Fit Cisl Lombardia**, federazione della Cisl che segue i lavoratori dei trasporti è presente con i propri delegati anche in Trenitalia S.p.A., principale società italiana di trasporto ferroviario passeggeri.

Trenitalia, azienda partecipata al 100% da Ferrovie dello Stato Italiane, applica ai lavoratori il Contratto della Mobilità, Area contrattuale Attività Ferroviarie e il Contratto Aziendale di Gruppo FS.

E' organizzata essenzialmente in **due aree di trasporto**, quella **regionale** con la Direzione Business Regionale e quella a **media e lunga percorrenza** con le Direzioni di Business Intercity e Alta Velocità. Nella nostra regione Lombardia, Trenitalia sviluppa la propria capacità produttiva essenzialmente con i treni a media e lunga percorrenza in quanto, con la costituzione di Trenord, fusione tra Trenitalia regionale e Le Nord, il trasporto regionale è affidato a quest'ultima. I treni della due Direzioni di Business IC e AV, effettuano collegamenti con centinaia di treni al giorno, su tutto il territorio nazionale e anche internazionale, collegando oltre 250 città, i maggiori capoluoghi e le più importanti aree metropolitane e di interesse turistico e industriale, spostando ogni giorno migliaia di passeggeri.

E' importante sottolineare che per far ciò, **è elemento essenziale il lavoro quotidianamente svolto dai macchinisti e i capitreno appartenenti agli impianti lombardi. Non da meno quello dei servizi a terra** di vendita e assistenza presenti nelle stazioni di Milano Centrale, Milano P.ta Garibaldi, Milano Rogoredo, Brescia e Pavia, che supportano il regolare svolgimento del servizio in termini di assistenza alla clientela e di manutenzione negli impianti di Milano Martesana/Greco AV e IC e di Voghera (Direzione Tecnica), che curano l'efficienza manutentiva correttiva e ciclica e il mantenimento degli standard di sicurezza dei treni in asset. Egualmente da tutti i **lavoratori degli uffici** e attività aziendali presenti.

La presenza di Trenitalia in Lombardia con l'apporto prezioso dei suoi lavoratori impegnati nelle proprie attività, determina l'importanza strategica sia per la collocazione geografica ma soprattutto per la quantità e qualità dei servizi erogati in questa regione.

Innovazione continua, gli investimenti in infrastrutture e mezzi, lo sviluppo ultimo dell'azienda in Francia e Spagna, il ricambio generazionale e soprattutto il dialogo con le Organizzazioni Sindacali ne fanno un'azienda in salute e al passo con le sfide del futuro.

Per questo **l'impegno profuso dalla squadra della Fit Cisl Lombardia, sempre in prima linea e a fianco dei lavoratori ci fa vivere il presente e guardare al futuro sempre con attenzione e maturità, con la certezza di essere all'altezza e di poter fare sempre meglio il nostro lavoro di rappresentanza in questa importantissima realtà lavorativa.**

I nostri **delegati sindacali, RSU ed RLS**, presenti in tutti i settori nel territorio, sono **impegnati nella contrattazione per il miglioramento** di condizioni essenziali per la qualità della vita dei lavoratori e delle nuove esigenze, con serietà e preparazione e a cui va il **RINGRAZIAMENTO** e il continuo sostegno e supporto della Fit Cisl Lombardia.

I delegati della FIT CISL LOMBARDIA in Trenitalia:

Rizzo Mario
Vicini Mauro
Zanellini Andrea
Amante Danilo
Digiorgio Vincenzo
Di Giaimo Emanuele
Basile Angelo
Mistretta Marco
Galasso Omar Francesco
Stracquadini Vincenzo
Scognamiglio Gennaro
De Iure Leonardo
Pace Sergio
Vaccarella Fabio



ANGELO ZAMMITO

Operatore Regionale
Fit-Cisl Lombardia

RFI: INTERVISTA A ANGELO LAFACE

SCOPRIAMO LE AZIENDE

RETE FERROVIARIA ITALIANA: PIANI DI INVESTIMENTO PER LA LOMBARDIA

Nel Febbraio del 2019 è stato presentato un **piano d'investimenti RFI** per la Lombardia, per potenziamenti infrastrutturali e tecnologici, soppressione dei passaggi a livello, restyling stazioni, manutenzione, incremento degli standard di regolarità, a beneficio dei pendolari.

Il totale degli investimenti di RFI ammontava a circa **14,6 miliardi di Euro**, tutto questo al fine di migliorare la mobilità ferroviaria in Lombardia.

È importante ricordare che in Lombardia è presente la Sala Circolazione più grande d'Europa con sistemi tecnologici altamente affidabili.

Nell'ultimo decennio, con l'avvento delle **nuove tecnologie ACC** (apparati centrali computerizzati), in Lombardia, sono stati siglati diversi accordi di grande rilevanza, con la dismissione di molte stazioni periferiche, remotizzando le attività presso la in sala Circolazione.

Tutto ciò non ha creato esuberi, al contrario ha elevato il livello di professionalità degli Operatori, la qualità del lavoro e gli standard di sicurezza.

Per quanto riguarda l'**Asse del Po**, sono **in programma interventi di potenziamento** con il Raddoppio Codogno – Cremona – Mantova.

Queste attività permetteranno di garantire maggiore regolarità del servizio ed affidabilità della rete, un'implementazione dell'interscambio con i sistemi di trasporto pubblico, più punti di accesso al sistema riduzione dei passaggi a livello, sicurezza e intermodalità.

Il **piano stazioni**: prevede un investimento di **150 milioni di Euro**. La finalità è migliorare la funzionalità ed il decoro, abbattere le barriere architettoniche, potenziare l'informazione al pubblico ottimizzare l'accessibilità al treno.

I principali interventi manutentivi nei prossimi anni prevedono:

-Oltre 170 Km di rinnovo binari; Rinnovo e manutenzione straordinaria TE/LFM;

-Rinnovo di oltre 200 deviatoi (oltre 1.600.000 h/anno di manutenzione ordinaria).

Nel prossimo quinquennio, in Lombardia, RFI prevede un in investimento di 400 Milioni di Euro in dedicato alla sola manutenzione straordinaria.

Compito della federazione è promuovere scelte finalizzate ad una incisiva modernizzazione dei trasporti sia dal punto di vista tecnologico e infrastrutturale.

Per fare questo, gli attivisti, le RSU e i dirigenti della nostra Organizzazione, necessitano di competenze e conoscenze che vanno costantemente aggiornate.

La formazione mirata, parallelamente alla pratica quotidiana, può essere un ottimo supporto per la crescita della professionalità di chi si troverà ad operare nei luoghi di lavoro.

Il progetto "Scuola di formazione permanente Fit-Cisl Lombardia" si inserisce in questa ottica con la finalità di valorizzare il prezioso contributo di tanti rappresentanti.



ANGELO LAFACE

Operatore Regionale
Fit-Cisl Lombardia

STEFANO BUTTARELLI

COORDINATORE RSU FIT-CISL

GRUPPO FNM

Lo scorso 29 settembre siamo riusciti a siglare un **importante accordo all'interno del Gruppo FNM.**

Il lavoro è iniziato mesi prima; dopo il rinnovo del Contratto Collettivo Nazionale degli Autoferrotranvieri sottoscritto a maggio di quest'anno, ci siamo resi conto che era necessario intervenire, integrandolo per dare risposte ai bisogni che sono emersi durante il confronto con i colleghi.

Negli ultimi anni abbiamo affrontato con coraggio e senso di responsabilità il percorso per raggiungere gli obiettivi che il GRUPPO FNM si è posto in termini di efficientamento con lo scopo di garantire ai lavoratori un futuro solido che possa permettere una crescita sia dal punto di vista professionale che economico.

È stato **fondamentale**, in questo percorso, il **supporto ricevuto da tutti i nostri delegati ed attivisti** che non hanno mai fatto mancare il loro supporto per un ottimo lavoro di squadra: la priorità condivisa è stata quella di **puntare a delle integrazioni strutturali** che permettano appunto quella crescita continua sopracitata.



LA PAROLA AI DELEGATI

Con l'**accordo 06/2022** stipulato siamo riusciti a dare risposte ai lavoratori su più fronti:

•**previdenza:** Il contributo al Fondo Pensione FNM a carico azienda viene aumentato dal 3,3% al 4% della retribuzione normale mensile erogata per 14 mensilità;

•**Premio di Risultato:** dal 2023 il premio di risultato viene elevato al 50% in denaro o al 70% degli emolumenti lordi se destinato in welfare; siamo riusciti inoltre ad aumentare il premio 2022 dal 20% al 50% se utilizzato in welfare;

•**buoni pasto:** è stato elevato il valore da 7 a 8 euro;

•**premio di produttività** per impiegati e quadri: che viene elevato sino al 7% degli emolumenti lordi al raggiungimento degli obiettivi concordati.

La responsabilità che si sente quando si prendono decisioni per centinaia di colleghi è notevole e ho trascorso molto tempo (anche nelle lunghe notti insonni) a riflettere su come **giungere al perfetto punto di equilibrio** che da una parte garantisse i benefici ai lavoratori e dall'altra risultasse un accordo sostenibile. Ritengo, riteniamo, che il risultato sia molto soddisfacente e che garantisca anche **risposte concrete** alla perdita di potere d'acquisto generato dalla gravissima crisi in atto.

È stato sicuramente un passaggio importante per la mia "crescita sindacale": **un accordo di crescita per tutti che non ci distoglie comunque dalle varie problematiche di settore che devono essere subito affrontate e risolte.**

STEFANO BUTTARELLI

Coordinatore RSU
Fit-Cisl Gruppo FNM



Il centro mette al servizio, dei propri beneficiari, oltre 20 specialità mediche a costi contenuti ed in tempi brevi.

Il Poliambulatorio Fondazione ATM è situato al primo piano accessibile con ascensore idoneo per disabili dalla sede di Fondazione ATM in via Carlo Farini 9 a Milano. E' dotato di una reception per l'accoglienza del paziente e per tutte le pratiche inerente l'accettazione dei vari servizi offerti, ambulatori per visite e esami diagnostici, spazi adatti per fisioterapia, riabilitazione e sala di attesa.

Contatti

Indirizzo: Via Carlo Farini, 9 – 20159 – Milano (MI)

Telefono: 02/37927109

Email:

accettazione@poliambulatoriofondazioneatm.it

amministrazione@poliambulatoriofondazioneatm.it

Orario: Lunedì – Venerdì, 9 – 13 e 14 – 18:30

Sito internet: <https://www.ambulatoriofondazioneatm.it/>



E' disponibile (nelle sedi sul territorio e online) il tradizionale 'libricino' tascabile con tutto quello che c'è da sapere sulla Cisl: le federazioni, le associazioni, gli enti e i servizi per gli iscritti al sindacato e per tutti i cittadini.

[CLICCA QUI PER SCARICARE LA GUIDA](#)